

Radtouren rund um

FREYUNG



Maßstab 1:40.000
0 500 m 1000 m 1500 m

© Fritsch Landkarten- u. Geodatenvertriebsgesellschaft, D-95030 Hof, www.fritsch-landkartenverlag.de

Radtouren rund um Freyung



Tour 89 Panoramatour

Streckenlänge: 46 km; Schwierigkeit: mittel
Startpunkt: Schloss Wolfstein
Verlauf: Schloss Wolfstein – Ahornöd – Richtung Kreuzberg – Reschbachklause – Kirchl – Hohenau – Neuschönau mit Tierfreigelände und längstem Baumwipfelpfad der Welt – von dort quer durch den Nationalpark Bayerischer Wald – Mauth – Kreuzberg – Schloss Wolfstein
Streckenbeschaffenheit: 60 % Asphalt, 40 % Feldweg
Wunderbare Tour quer durch den ältesten Nationalpark Deutschlands, in dem sich die Natur noch ohne Eingriffe des Menschen entwickeln darf. Natur Natur sein lassen ist hier das Motto.



Tour 60 Rundkurs Falkenbach

Streckenlänge: 17 km; Schwierigkeit: mittel
Startpunkt: Freizeitanlage Freyung-Solla
Verlauf: Solla – Falkenbach – Marchzipf – Kumreut – Riegel – Geyersberg – Solla
Streckenbeschaffenheit: 20 % Asphalt, 80 % Feldweg
Kurze Einsteigertour durch die kleinen Ortsteile Falkenbach und Marchzipf.



Tour 61 Rundkurs Oberseilberg

Streckenlänge: 20 km; Schwierigkeit: mittel
Startpunkt: Freizeitanlage Freyung-Solla
Verlauf: Solla – Freyung/Stadtmitte – Perlesöd – Winkelbrunn – Kaining – Oberseilberg – Hinterschmiding – Leitenholz/Leitenmühle – Brücklmayr-Kapelle – Solla
Streckenbeschaffenheit: 30 % Asphalt, 70 % Feldweg
Landschaftlich schöner, welliger Rundkurs ohne nennenswerte Anstiege.



Tour 62 Rundkurs Winkelbrunn

Streckenlänge: 10 km; Schwierigkeit: leicht
Startpunkt: Freizeitanlage Freyung-Solla
Verlauf: Solla – Freyung/Stadtmitte – Perlesöd – Winkelbrunn – Leitenholz/Leitenmühle – Brücklmayr-Kapelle – Solla
Streckenbeschaffenheit: 50 % Asphalt, 50 % Feldweg
Kurzer und leicht zu fahrender Rundkurs, geeignet für Familien, vorbei an der sehenswerten Brücklmayr-Kapelle.



Tour 63 Rundkurs Schwendreut

Streckenlänge: 26 km; Schwierigkeit: schwer
Startpunkt: Freizeitanlage Freyung-Solla
Verlauf: Solla – Winkelbrunn – Oberseilberg – Schwendreut – Herzogsreut – Sonndorf – Freyung – Solla
Streckenbeschaffenheit: 20 % Asphalt, 80 % Feldweg
Auf der Strecke nach Schwendreut sind teilweise anstrengende Anstiege zu überwinden. Aber es lohnt sich, in dem früheren Walddorf sind noch die ehemalige Dorfkapelle und eine Waldwiese mit hervorragendem Fernblick erhalten geblieben.



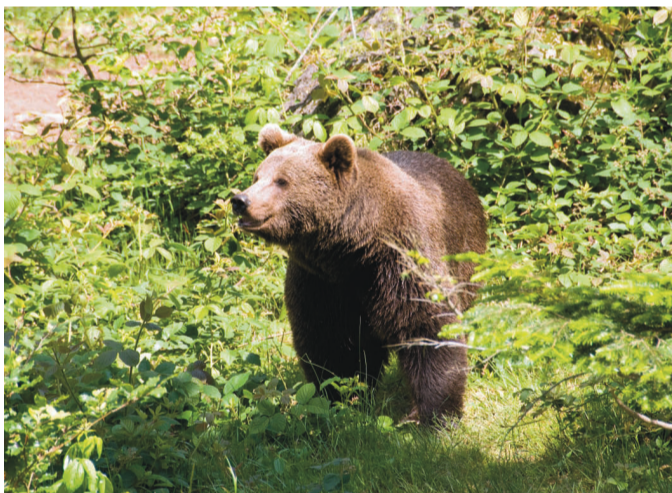
Tour 63a Rundkurs Haidl (nicht beschildert)

Streckenlänge: 38 km; Schwierigkeit: schwer
Startpunkt: Freizeitanlage Freyung-Solla
Verlauf: Solla – Winkelbrunn – Schwendreut – Haidl (Aussichtsturm) – Leopoldsreut – Herzogsreut – Freyung – Solla
Streckenbeschaffenheit: 30 % Asphalt, 70 % Feldweg
Wer in Schwendreut noch Kraft hat, kann den steilen Anstieg Richtung Haidl (1167m) in Angriff nehmen. Belohnt wird man mit einer fantastischen Rundumsicht vom 35 m hohen Aussichtsturm mit Panoramatafeln.



Brücklmayr-Kapelle

Kapelle Obergrainet



Bär im Tierfreigehege des Nationalparks



Luftkur- und Wintersportort 654 m - 860 m

Touristinformation / Kurverwaltung Freyung
Rathausplatz 2 - 94078 Freyung
Tel.: 0 85 51 / 588 - 150, Fax: 0 85 51 / 58 82 90
www.freyung.de
touristinfo@freyung.de

Zeichenerklärung	

